

Rapport annuel

SIAEP du BLAGOUR

# Prix & Qualité

*service de l'eau potable*

## DU SERVICE PUBLIC



Rapport relatif au prix et à la qualité du service public d'eau potable pour l'exercice 2017  
présenté conformément à l'article L.2224-5 du code général des collectivités territoriales.



Copyright © 1996-2010 Diadème Ingénierie  
et Ministère de l'Agriculture et de la Pêche  
SYDED

EXERCICE  
**2017**

Document établi  
le 4 juillet 2018

<b>SOMMAIRE.....</b>	<b>2</b>
<b>■ CARACTERISATION TECHNIQUE DU SERVICE PUBLIC DE L'EAU POTABLE .....</b>	<b>3</b>
■ ORGANISATION ADMINISTRATIVE DU SERVICE.....	3
■ ESTIMATION DE LA POPULATION DESSERVIE.....	3
■ CONDITIONS D'EXPLOITATION DU SERVICE.....	3
■ PRESTATIONS ASSUREES DANS LE CADRE DU SERVICE.....	3
■ CONVENTIONS D'IMPORT OU D'EXPORT .....	4
■ RESSOURCES EN EAU .....	4
■ NOMBRE D'ABONNEMENTS.....	5
■ VOLUMES MIS EN DISTRIBUTION ET VENDUS.....	6
■ LONGUEUR DU RESEAU .....	6
<b>■ TARIFICATION ET RECETTES DU SERVICE PUBLIC DE L'EAU POTABLE .....</b>	<b>7</b>
■ FIXATION DES TARIFS EN VIGUEUR .....	7
■ FRAIS D'ACCES AU SERVICE .....	7
■ PRIX DU SERVICE DE L'EAU POTABLE .....	7
■ REDEVANCE DE POLLUTION DOMESTIQUE.....	7
■ LE PRIX DE L'EAU DU SYNDICAT Y COMPRIS REDEVANCE POLLUTION.....	8
■ RECETTES D'EXPLOITATION.....	9
<b>■ INDICATEURS DE PERFORMANCE DU SERVICE DE L'EAU POTABLE.....</b>	<b>10</b>
■ QUALITE DE L'EAU.....	10
■ PROTECTION DES RESSOURCES EN EAU .....	10
■ CONNAISSANCE ET GESTION PATRIMONIALE DU RESEAU .....	11
■ PERFORMANCE DU RESEAU.....	13
■ RENOUVELLEMENT DES RESEAUX.....	14
<b>■ FINANCEMENT DES INVESTISSEMENTS DU SERVICE DE L'EAU POTABLE .....</b>	<b>15</b>
■ TRAVAUX ENGAGES AU COURS DE L'EXERCICE.....	15
■ ETAT DE LA DETTE .....	15
■ AMORTISSEMENTS REALISES .....	16
■ PRESENTATION DES PROJETS A L'ETUDE EN VUE D'AMELIORER LA QUALITE DU SERVICE A L'USAGER ET LES PERFORMANCES ENVIRONNEMENTALES DU SERVICE.....	16
<b>■ ACTIONS DE SOLIDARITE ET DE COOPERATION DECENTRALISEE DANS LE DOMAINE DE L'EAU.....</b>	<b>17</b>
■ AIDE AU PAIEMENT DES FACTURES D'EAU DES PERSONNES EN SITUATION DE PRECARITE .....	17

## ■ Caractérisation technique du service public de l'eau potable

### ■ ORGANISATION ADMINISTRATIVE DU SERVICE

Le SIAEP du BLAGOUR regroupe les communes de Borrèze, Cazillac, Cuzance, Gignac et Lachapelle-Auzac.

Il dessert en outre (au moins partiellement) Souillac.

Le Syded du Lot apporte son appui à la collectivité en tant qu'assistant-conseil pour le suivi de la gestion de son service public.

### ■ ESTIMATION DE LA POPULATION DESSERVIE

Environ 2 400 habitants.

### ■ CONDITIONS D'EXPLOITATION DU SERVICE

Le service est exploité en affermage. Le délégataire est la société SAUR en vertu d'un contrat et de ses avenants ayant pris effet le 1<sup>er</sup> juillet 2012. La durée du contrat est de 10 ans et 6 mois. Il prend fin le 31 décembre 2022.

Le principal avenant au contrat est le suivant :

Avenant n°	Date	Objet
1	01/01/2016	Prise en compte de la réforme Construire Sans Détruire (CSD). Modification des tarifs du délégataire.

### ■ PRESTATIONS ASSUREES DANS LE CADRE DU SERVICE

Les prestations confiées à la société SAUR sont les suivantes :

<b>Gestion du service</b>	application du règlement du service, fonctionnement, surveillance et entretien des installations, relève des compteurs
<b>Gestion des abonnés</b>	accueil des usagers, facturation, traitement des doléances client
<b>Mise en service</b>	des branchements
<b>Entretien</b>	de l'ensemble des ouvrages
<b>Renouvellement</b>	de la menuiserie, serrurerie, vitrerie, des canalisations <6m, des canalisations liées aux ouvrages, des clôtures, des compteurs, des éclairages, des équipements électromécaniques, des équipements hydrauliques, des équipements sanitaires, des installations électriques, des portails, des vannes et accessoires hydrauliques, du matériel de téléalarme, du matériel de traitement

La collectivité prend en charge :

<b>Renouvellement</b>	de la voirie, des branchements, des canalisations >6m, des captages, du génie civil
-----------------------	---

## ■ CONVENTIONS D'IMPORT OU D'EXPORT

Convention	Cocontractant	Caractéristiques	Date d'effet	Durée [an]
Convention d'Export Permanent	MARTEL (SYNDICAT)	Volume maximum de 160 m <sup>3</sup> /j. Point de livraison aux compteurs "le Bouyssou" à Martel et "Bazalque" à Baladou.	2007	15
Convention d'Export Permanent	SARRAZAC - CRESSENSAC (SYNDICAT)	Volume maximal de 300 m <sup>3</sup> /j. Point de livraison : lieu-dit "Grand Champ" et "Gare de Gignac", sur la commune de GIGNAC.	2007	
Convention d'Import Permanent	SIAEP DES CAUSSES DE TERRASSON (24)			
D'Import/Export Secours	SARRAZAC - CRESSENSAC (SYNDICAT)	Interconnexion entre les deux syndicats. Implantation : hameau de Gignièrès - Communes de GIGNAC-CRESSENSAC et CRESSENSAC.	1976	
Convention d'Export Permanent	SOUILLAC	Points de livraison : Bourzolles et La Forge.	2018	

## ■ RESSOURCES EN EAU

### • Points de prélèvement

Ouvrage	Débit nominal [m <sup>3</sup> /h]	Prélèvement 2016 [m <sup>3</sup> ]	Prélèvement 2017 [m <sup>3</sup> ]	Variation 2016/2017
Font Coumézide (Blagour I) LACHAPELLE-AUZAC Prélèvement en nappe souterraine	80	327 810	325 500	-0,70 %
La Castinière (Blagour II) LACHAPELLE-AUZAC Prélèvement en nappe souterraine	180	198 660	157 810	-20,56 %
<b>Total des prélèvements [m<sup>3</sup>]</b>		<b>526 470</b>	<b>483 310</b>	<b>-8,20 %</b>

### • Importations d'eau

Import depuis	Importé en 2016 [m <sup>3</sup> ]	Importé en 2017 [m <sup>3</sup> ]
SIAEP CAUSSES DE TERRASSON (24)	274	109
SARRAZAC - CRESSENSAC (SYNDICAT)	10	7

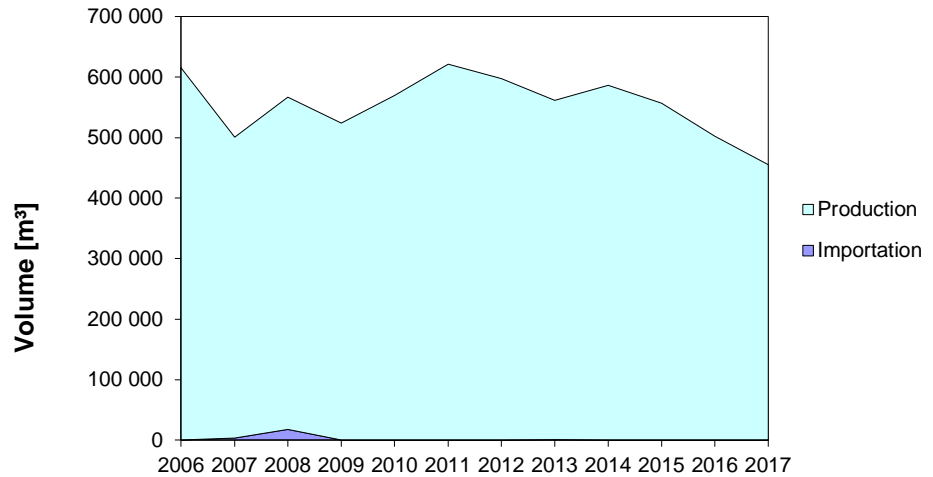
### • Volumes produits

Ouvrage	Capacité de production [m <sup>3</sup> /j]	Production 2016 [m <sup>3</sup> ]	Production 2017 [m <sup>3</sup> ]	Variation 2016/2017
Station de production du Blagour LACHAPELLE-AUZAC Refoulement-distribution		502 183	455 004	-9,39 %

• **Total des volumes d'eau potable**

Total des ressources [m³]	2016	2017	Variation
Ressources propres	502 183	455 004	-9,39 %
Importations	284	116	-59,15 %
<b>Total général</b>	<b>502 467</b>	<b>455 120</b>	<b>-9,42 %</b>

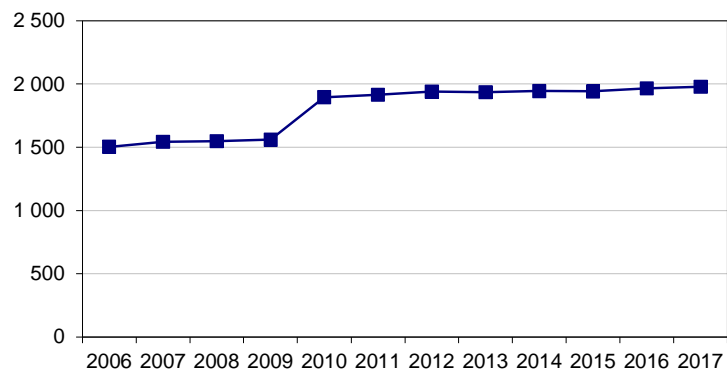
• **Evolution des volumes d'eau potable produits et importés**



■ **NOMBRE D'ABONNEMENTS**

	2016	2017	Variation
<b>Nombre total d'abonnements</b>	<b>1 966</b>	<b>1 978</b>	<b>+0,61 %</b>

• **Evolution du nombre total d'abonnements**



• **Répartition des abonnés par commune**

BORREZE (24)	206
CAZILLAC	294
CUZANCE	378
GIGNAC	501
LACHAPELLE-AUZAC	594
SOUILLAC	5
<b>Total des abonnés</b>	<b>1 978</b>

## ■ VOLUMES MIS EN DISTRIBUTION ET VENDUS

Volumes [m <sup>3</sup> ]	2016	2017	Variation
Volume produit	502 183	455 004	-9,39 %
Volume importé	284	116	-59,15 %
Volume exporté	- 107 409	- 101 204	-5,78 %
<b>Volume mis en distribution</b>	<b>395 058</b>	<b>353 916</b>	<b>-10,41 %</b>
Volume vendu aux abonnés domestiques	262 865	265 514	+1,01 %
<b>Volume total vendu aux abonnés</b>	<b>262 865</b>	<b>265 514</b>	<b>+1,01 %</b>

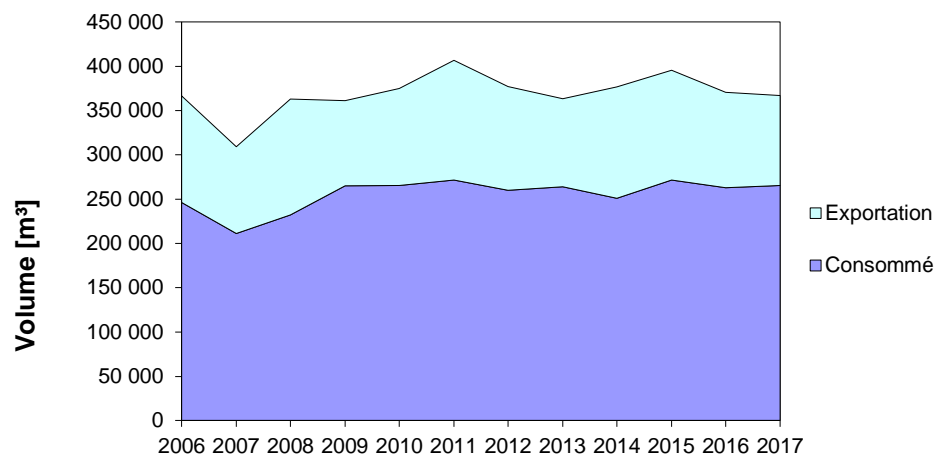
La consommation moyenne par abonnement domestique est de 134 m<sup>3</sup> par an. Elle était de 134 m<sup>3</sup> en 2016.

La période de relève est de 361 jours. Les volumes indiqués dans ce rapport ont été ramenés sur une année civile (soit 365 jours).

### ● *Détail des exportations d'eau*

Export vers	Exporté en 2016 [m <sup>3</sup> ]	Exporté en 2017 [m <sup>3</sup> ]
MARTEL (SYNDICAT)	42 994	43 615
SARRAZAC - CRESSENSAC (SYNDICAT)	64 415	57 589
<b>Volume total exporté</b>	<b>- 107 409</b>	<b>- 101 204</b>

### ● *Evolution des volumes vendus aux abonnés et exportés*



## ■ LONGUEUR DU RESEAU

	2016	2017	Variation
Linéaire du réseau hors branchements en km	239,0	243,4	+1,84 %

## ■ Tarification et recettes du service public de l'eau potable

### ■ FIXATION DES TARIFS EN VIGUEUR

L'assemblée délibérante vote les tarifs concernant la part collectivité.  
Les délibérations qui ont fixé les tarifs en vigueur sont les suivantes :

Date de la délibération	Objet
24/10/2007	Tarif Alimentation en Eau Potable 2008

Les tarifs concernant la part de la société SAUR sont fixés par le contrat et indexés annuellement par application aux tarifs de base d'un coefficient défini au contrat.

Au 1<sup>er</sup> janvier 2018, la formule d'indexation appliquée conduit à une variation de 2,61 % par rapport aux tarifs de base.

Les taxes et redevances sont fixées par les organismes concernés.  
Le service est assujéti à la TVA.

### ■ FRAIS D'ACCES AU SERVICE

Au 1<sup>er</sup> janvier 2018 les frais d'accès au service perçus par l'exploitant s'élèvent à 41,04 €.

### ■ PRIX DU SERVICE DE L'EAU POTABLE

Le prix du service comprend :

- Une partie fixe ou abonnement
- Une partie proportionnelle à la consommation d'eau potable

Les abonnements sont payables d'avance semestriellement.

Les volumes sont relevés annuellement.

Les consommations sont payables au vu du relevé. Les facturations intermédiaires sont basées sur une consommation estimée.

### ■ REDEVANCE DE POLLUTION DOMESTIQUE

La redevance de pollution domestique est reversée à l'Agence de l'eau. Son montant, en euros par m<sup>3</sup>, est calculé chaque année par l'Agence de l'eau.

Elle est unique sur l'ensemble du service.

	1 <sup>er</sup> jan 2017	1 <sup>er</sup> jan 2018
Redevance de pollution domestique	0,3200	0,3300

## ■ LE PRIX DE L'EAU DU SYNDICAT y compris Redevance pollution

### ● Evolution du tarif de l'eau

	Désignation	1 <sup>er</sup> jan 2017	1 <sup>er</sup> jan 2018	Variation
<b>Part de l'exploitant</b>				
Part Fixe [€ HT/an]	Usage Municipal	42,38	42,73	+0,83 %
	Abonnement ordinaire *	42,38	42,73	+0,83 %
	Compteur secondaire	42,38	42,73	+0,83 %
Part proportionnelle [€ HT/m <sup>3</sup> ]	le m <sup>3</sup>	0,6642	0,6696	+0,81 %
<b>Part de la collectivité</b>				
Part Fixe [€ HT/an]	Usage Municipal	0,00	0,00	
	Abonnement ordinaire *	79,02	79,02	0,00 %
	Compteur secondaire	30,95	30,95	0,00 %
Part proportionnelle [€ HT/m <sup>3</sup> ]	le m <sup>3</sup>	0,556	0,556	0,00 %
<b>Redevances et taxes</b>				
	Redevance pour prélèvement sur la ressource en eau [€/m <sup>3</sup> ]	0,042	0,042	0,00 %
	Redevance de pollution domestique	0,32	0,33	+3,13 %
	TVA	5,5 %	5,5 %	

\* Abonnement pris en compte dans la facture 120 m<sup>3</sup>

### ● Composantes de la facture d'un usager de 120 m<sup>3</sup>

	1 <sup>er</sup> jan 2017	1 <sup>er</sup> jan 2018	Variation
Exploitant	122,08	123,08	+0,82 %
Collectivité	145,74	145,74	0,00 %
Redevance pour prélèvement sur la ressource en eau	5,04	5,04	0,00 %
Redevance de pollution domestique	38,40	39,60	+3,12 %
TVA	17,12	17,24	+0,70 %
<b>Total [€ TTC]</b>	<b>328,38</b>	<b>330,70</b>	<b>+0,71 %</b>

<b>Variation EXPLOITANT + COLLECTIVITE (HT)</b>
<b>+0,37 %</b>

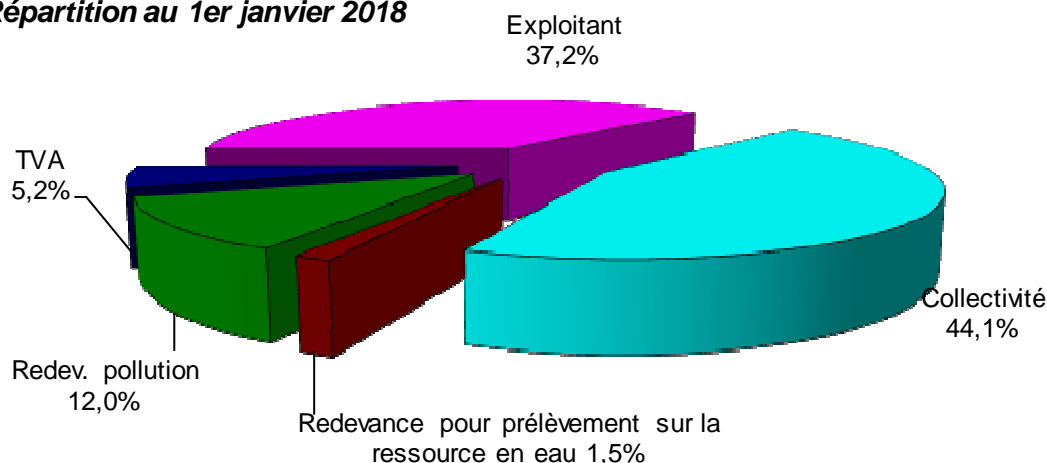
Prix théorique du m<sup>3</sup> pour un usager consommant 120 m<sup>3</sup> :

2,76 €/m<sup>3</sup>

Prix théorique du litre pour un usager consommant 120 m<sup>3</sup> :

0,0028 €/l

### Répartition au 1er janvier 2018





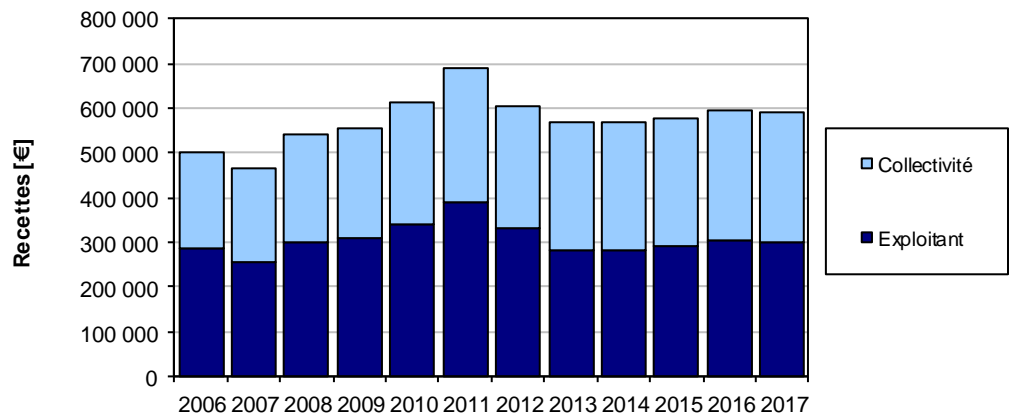
## ■ RECETTES D'EXPLOITATION

### ● Recettes de la collectivité

	2016	2017	Variation
Recettes de vente d'eau			
Recettes vente d'eau domestiques	293 443,61 €	292 877,30 €	-0,19 %
dont abonnements	146 898,71 €	147 777,10 €	+0,60 %
Régularisations des ventes d'eau (+/-)	- 2 883,09 €	- 1 830,73 €	+36,50 %
Recettes de volume exporté	4 299,40 €	4 361,50 €	+1,44 %
Total recettes de vente d'eau	303 458,72 €	304 131,07 €	+0,22 %

### ● Recettes de l'exploitant

	2016	2017	Variation
Recettes de vente d'eau			
Recettes vente d'eau domestiques	257 905,73 €	257 292,44 €	-0,24 %
dont abonnements	82 914,65 €	83 879,45 €	+1,16 %
Régularisations des ventes d'eau (+/-)	- 2 768,66 €	- 3 900,77 €	-40,89 %
Recettes de volume exporté	47 990,13 €	44 502,86 €	-7,27 %
Total recettes de vente d'eau	303 127,20 €	297 894,53 €	-1,73 %
Autres recettes			
Recettes liées aux travaux	13 300,00 €	17 000,00 €	
Autres recettes	6 600,00 €	5 900,00 €	
Total des recettes	323 027,20 €	320 794,53 €	



## ■ Indicateurs de performance du service de l'eau potable

### ■ QUALITE DE L'EAU

Les données relatives à la qualité de l'eau distribuée définies par l'article D.1321-103 du Code de la Santé Publique sont indiquées dans le rapport établi et transmis par l'ARS. Parallèlement l'exploitant vérifie la qualité de l'eau distribuée, par des analyses menées dans le cadre de l'autocontrôle.

- **Résultats du contrôle réglementaire**

	Nombre de prélèvements réalisés	Nombre de prélèvements Non conformes	% de conformité	Paramètres non conformes
Conformité bactériologique	15	0	100 %	-
Conformité physico-chimique	15	1	93,3 %	Turbidité (*)

(\*) Le contrôle réglementaire a révélé une analyse non-conforme le 08/02/2017 à la station du Blagour sur le paramètre Turbidité.

### ■ PROTECTION DES RESSOURCES EN EAU

- **Indice d'avancement de la protection de la ressource en eau**

#### Font Coumézide (Blagour I)

	<b>0%</b>	aucune action
	<b>20%</b>	études environnementale et hydrogéologique en cours
<b>→</b>	<b>40%</b>	avis de l'hydrogéologue rendu
	<b>50%</b>	dossier déposé en préfecture
	<b>60%</b>	arrêté préfectoral
	<b>80%</b>	arrêté préfectoral complètement mis en œuvre (terrains acquis, servitudes mises en place, travaux terminés)
	<b>100%</b>	arrêté préfectoral complètement mis en œuvre (comme ci-dessus), et mise en place d'une procédure de suivi de l'application de l'arrêté

### La Castinière (Blagour II)

➔	40%	avis de l'hydrogéologue rendu
---	-----	-------------------------------

### Import d'eau traitée depuis SIAEP DES CAUSSES DE TERRASSON (24)

➔	80%	arrêté préfectoral complètement mis en œuvre (terrains acquis, servitudes mises en place, travaux terminés)
---	-----	---

### Import d'eau traitée depuis SARRAZAC - CRESSENSAC (SYNDICAT)

➔	40%	avis de l'hydrogéologue rendu
---	-----	-------------------------------

<b>valeur globale de l'indice d'avancement de la protection de la ressource,</b> calculée en tenant compte des volumes annuels d'eau produits ou achetés à d'autres services publics d'eau potable		
<b>40 %</b>		

## ■ CONNAISSANCE ET GESTION PATRIMONIALE DU RESEAU

### ● *Indice de connaissance et de gestion patrimoniale du réseau*

L'indice de connaissance et de gestion patrimoniale des réseaux d'eau potable a évolué en 2013 (indice modifié par arrêté du 2 décembre 2013). De nouvelles modalités de calcul ayant été définies, les valeurs d'indice affichées à partir de l'exercice 2013 ne doivent pas être comparées à celles des exercices précédents.

L'obtention de 40 points, globalement, au niveau des parties A et B ci-dessous, est nécessaire pour considérer que le service dispose du descriptif détaillé des ouvrages de distribution d'eau potable mentionné à l'article D 2224-5-1 du code général des collectivités territoriales.

La valeur de l'indice est obtenue en faisant la somme des points indiqués dans les parties A, B et C décrites ci-dessous et avec les conditions suivantes :

- Les 30 points d'inventaire des réseaux (partie B) ne sont comptabilisés que si les 15 points des plans de réseaux (partie A) sont acquis.
- Les 75 points des autres éléments de connaissance et de gestion des réseaux (partie C) ne sont comptabilisés que si au moins 40 des 45 points de l'ensemble plans des réseaux et inventaire des réseaux (parties A + B) sont acquis.

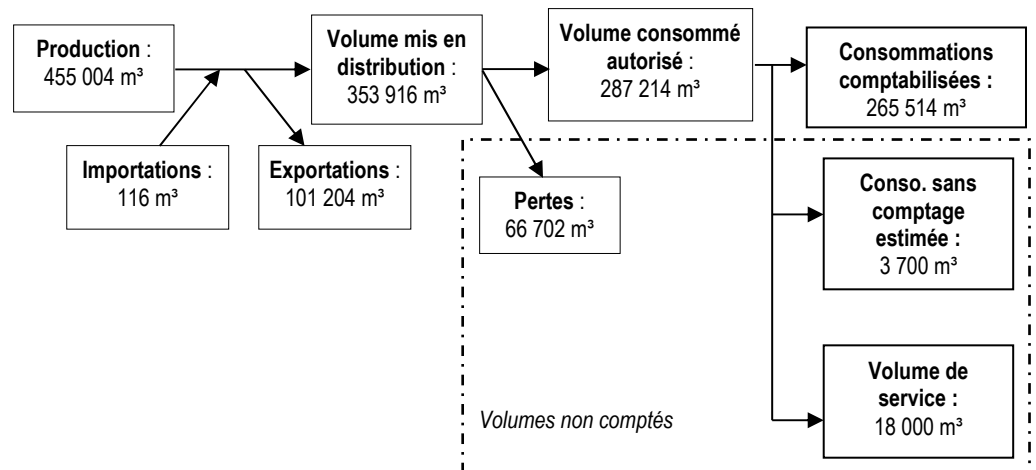
La valeur de cet indice varie entre 0 et 120.

		nombre de points	points obtenus
<b>PARTIE A : PLAN DES RESEAUX (15 points)</b>			
VP.236	Existence d'un plan des réseaux mentionnant la localisation des ouvrages principaux (ouvrage de captage, station de traitement, station de pompage, réservoir) et des dispositifs de mesures	oui : 10 points non : 0 point	10
VP.237	Existence et mise en œuvre d'une procédure de mise à jour, au moins chaque année, du plan des réseaux pour les extensions, réhabilitations et renouvellements de réseaux (en l'absence de travaux, la mise à jour est considérée comme effectuée)	oui : 5 points non : 0 point	5
<b>PARTIE B : INVENTAIRE DES RESEAUX (30 points)</b> (rappel : les 15 points de la partie A doivent avoir été obtenus pour bénéficier de points supplémentaires)			
VP.238	Existence d'un inventaire des réseaux avec mention, pour tous les tronçons représentés sur le plan, du linéaire, de la catégorie de l'ouvrage et de la précision des informations cartographiques	oui : 10 points non : 0 point	10
VP.240	Intégration, dans la procédure de mise à jour des plans, des informations de l'inventaire des réseaux (pour chaque tronçon : linéaire, diamètre, matériau, date ou période de pose, catégorie d'ouvrage, précision cartographique)	<b>Condition à remplir pour prendre en compte les points suivants</b>	
VP.239	Pourcentage du linéaire de réseau pour lequel l'inventaire des réseaux mentionne les matériaux et diamètres	1 à 5 points sous conditions (1)	4
VP.241	Pourcentage du linéaire de réseau pour lequel l'inventaire des réseaux mentionne la date ou la période de pose	0 à 15 points sous conditions (2)	15
<b>PARTIE C : AUTRES ELEMENTS DE CONNAISSANCE ET DE GESTION DES RESEAUX (75 points)</b> (rappel : 40 points doivent avoir été obtenus globalement en partie A et B, pour pouvoir bénéficier de points supplémentaires)			
VP.242	Localisation des ouvrages annexes (vannes de sectionnement, ventouses, purges, PI,...) et des servitudes de réseaux sur le plan des réseaux	oui : 10 points non : 0 point	10
VP.243	Inventaire mis à jour, au moins chaque année, des pompes et équipements électromécaniques existants sur les ouvrages de stockage et de distribution (en l'absence de modifications, la mise à jour est considérée comme effectuée)	oui : 10 points non : 0 point	10
VP.244	Localisation des branchements sur le plan des réseaux	oui : 10 points non : 0 point	0
VP.245	Pour chaque branchement, caractéristiques du ou des compteurs d'eau incluant la référence du carnet métrologique et la date de pose du compteur	oui : 10 points non : 0 point	10
VP.246	Identification des secteurs de recherches de pertes d'eau par les réseaux, date et nature des réparations effectuées	oui : 10 points non : 0 point	10
VP.247	Localisation à jour des autres interventions sur le réseau (réparations, purges, travaux de renouvellement, etc.)	oui : 10 points non : 0 point	10
VP.248	Existence et mise en œuvre d'un programme pluriannuel de renouvellement des canalisations (programme détaillé assorti d'un estimatif portant sur au moins 3 ans)	oui : 10 points non : 0 point	10
VP.249	Existence et mise en œuvre d'une modélisation des réseaux sur au moins la moitié du linéaire de réseaux	oui : 5 points non : 0 point	5
	<b>TOTAL</b>	<b>120</b>	<b>109</b>

(1) un taux minimum de 50 % est requis – les taux de 50, 60, 70, 80, 90 et 95% ou plus correspondent respectivement à 0, 1, 2, 3, 4 et 5 points

(2) un taux minimum de 50 % est requis – les taux de 50, 60, 70, 80, 90 et 95% ou plus correspondent respectivement à 10, 11, 12, 13, 14 et 15 points

## ■ PERFORMANCE DU RESEAU



Les consommations sans comptage (en particulier incendie) sont évaluées à 3 700 m³ par l'exploitant.

Les volumes de service (vidanges, purges, lavages de réservoir,...) sont évalués à 18 000 m³ par l'exploitant.

L'arrêté du 2 mai 2007 définit les indicateurs suivants :

### - rendement du réseau de distribution =

(consommations comptabilisées+exportations+estimation consommations sans comptage+volume de service) / (volume produit + importations)

	2013	2014	2015	2016	2017
Rendement du réseau de distribution [%]	66,9 %	66,7 %	73,8 %	77,2 %	85,3 %

### - indice des volumes non comptés =

(estimation consommations sans comptage+volume de service+pertes) / (365 \* longueur du réseau hors branchements)

	2013	2014	2015	2016	2017
Indice linéaire des volumes non comptés [m³/km/j]	2,4	2,4	1,8	1,5	1,0

### - indice linéaire de pertes en réseau =

pertes / (365 \* longueur du réseau hors branchements)

	2013	2014	2015	2016	2017
Indice linéaire de pertes en réseau [m³/km/j]	2,2	2,3	1,7	1,3	0,8

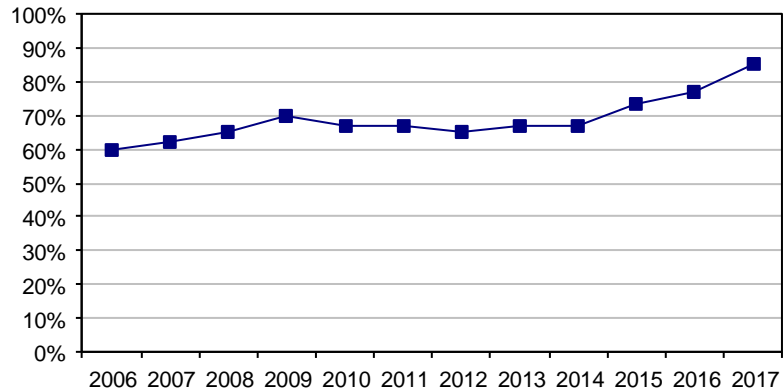
### - indice linéaire de consommation=

(consommations comptabilisées+exportations+estimation consommations sans comptage+volume de service) / (365 \* longueur du réseau hors branchements)

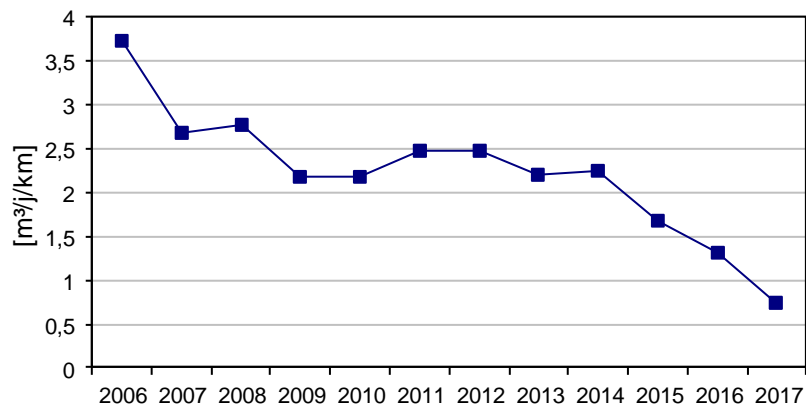
	2013	2014	2015	2016	2017
Indice linéaire de consommation [m³/km/j]	4,5	4,5	4,7	4,4	4,4
Seuil de rendement [%]	65,9 %	65,9 %	65,9 %	65,9 %	65,9 %

**Le rendement est au-dessus du seuil minimal sur le dernier exercice.**

● **Evolution du rendement du réseau de distribution**



● **Evolution de l'indice linéaire des pertes en réseau**



■ **RENOUVELLEMENT DES RESEAUX**

	2013	2014	2015	2016	2017
Linéaire de canalisations renouvelées au cours de l'exercice [km]	3,142	2,318	5,620	4,075	4,585

**Taux moyen de renouvellement des réseaux : 1,6 %**

Ce taux est le quotient, exprimé en pourcentage, de la moyenne annuelle du linéaire de réseaux (hors linéaires de branchements) renouvelés au cours des cinq dernières années par la longueur du réseau.

Le linéaire renouvelé inclut les sections de réseaux remplacées à l'identique ou renforcées ainsi que les sections réhabilitées.

## ■ Financement des investissements du service de l'eau potable

### ■ TRAVAUX ENGAGES AU COURS DE L'EXERCICE

Objet des travaux	Montant de travaux	Subventions accordées	Contributions des collectivités adhérentes
Commune de Borrèze - Réservoir de Mercuriol : remplacement pompe surpresseur	2 078 €		
Commune de Cazillac - Réservoir : fourniture et mise en place d'une chloration	3 697 €		
Commune de Cazillac - Surpresseur Pech Chaussens : création d'un by-pass et déplacement de la chloration	3 324 €		
Commune de Borrèze - Linards : réalisation d'une antenne aep (222 ml)	14 573 €		
Commune de Borrèze - La Borde : extension de réseau (70 ml)	5 991 €		
Commune de Borrèze - Madelbos : déplacement de réseaux (130 ml)	9 852 €		
Commune de Borrèze - Pech Mezel : création d'une antenne aep (71 ml)	4 655 €		
Commune de Borrèze - Mandegou : création d'un antenne aep (70 ml)	5 037 €		
Commune de Borrèze - Combe Séjade : extension de réseau (115 ml)	7 660 €		
Commune de Gignac - Maison Rouge : renouvellement de réseaux T1 (470 ml) et T2 (645 ml)	101 191 €		
Commune de Borrèze - Champagnac : extension de réseau (245 ml)	15 512 €		
Commune de Cuzance - Mas Haut : renouvellement de réseaux (910 ml)	49 978 €		
Commune de Cazillac - Les Bories : renforcement de réseaux (2 430 ml)	192 850 €		
Commune de Gignac - Lavayssière : extension de réseau - ligne spécialisées	1 500 €		

### ■ ETAT DE LA DETTE

L'état de la dette au 31 décembre 2017 fait apparaître les valeurs suivantes :

	2016	2017
Encours de la dette au 31 décembre	2 029 498,02 €	1 845 391,46 €
Remboursements au cours de l'exercice	173 900,07 €	187 859,22 €
dont en intérêts	53 484,83 €	40 596,96 €
dont en capital	120 415,24 €	147 262,26 €

■ **AMORTISSEMENTS REALISES**

	2013	2014	2015	2016	2017
Montant de la dotation aux amortissements	211 663,60 €	155 233,46 €	184 524,38 €	159 941,34 €	324 465,27 €

■ **PRESENTATION DES PROJETS A L'ETUDE EN VUE D'AMELIORER LA QUALITE DU SERVICE A L'USAGER ET LES PERFORMANCES ENVIRONNEMENTALES DU SERVICE**

Objet des travaux	Montant de travaux	Subventions accordées	Contributions des collectivités adhérentes
Lagarrigue - Fuites (2018)	186 083 €		
Laguarrigue - Bourg (2018)	96 083 €		
Extensions diverses (2018)	42 166 €		
Fonçage sous RD840 (2018)	23 000 €		
Mise en place compteur de vente d'eau à Souillac (2018)	17 000 €		
Travaux sur station du Blagour (2018)	3 100 €		
Renouvellement sur secteur Negele - fuites (2019)	127 750 €		
Renouvellement sur secteur Lasvaux - fuites (2021)	415 500 €		
Compteurs de sectorisation (2018)	14 000 €		



## ■ Actions de solidarité et de coopération décentralisée dans le domaine de l'eau

### ■ AIDE AU PAIEMENT DES FACTURES D'EAU DES PERSONNES EN SITUATION DE PRECARITE

	2016	2017
<b>montants des abandons de créance</b>	77,00 €	22,35 €
dont part délégataire	77,00 €	22,35 €
dont part collectivité		
nombre de demandes reçues		
nombre d'aides accordées	1	1

*La SAUR verse au fond de solidarité un montant global pour l'ensemble des contrats sur le département du Lot (12 345 €). Il n'est pas individualisé par contrat.*