



COMMUNE DE GIGNAC (LOT-46)

APPEL A CANDIDATURE CAFÉ/COMMERCE

1 Présentation de la commune

Gignac est un village d'environ 700 habitants situé au nord du Lot, sur la communauté de communes Cauvaldor (Causses et Vallée de la Dordogne).

Situé à 20mn de Brive-la-Gaillarde, le village est desservi par l'autoroute A20, la route départementale 820, l'aéroport Brive Vallée de la Dordogne et il est proche de la voie ferrée Paris-Toulouse.

Ce charmant village a une longue histoire, qui remonte à la Préhistoire et offre une richesse patrimoniale et architecturale, avec notamment une église du 12e siècle et un moulin à vent quercynois.



La Commune dispose d'une école et de différents services de santé.

La vie associative y est très riche avec 14 associations différentes, qui contribuent au dynamisme local et à la création de lien social. Le village accueille également chaque été le festival de musiques actuelles "Ecaussystème", qui attire jusqu'à 30 000 participants les bonnes années.

— Pour en savoir plus, consultez le site de la commune : <https://www.gignac46.fr/> ainsi que le site <http://www.gignac-en-quercy.fr/>

2 Contexte du projet

Après avoir longtemps disposé d'une boulangerie, puis d'un bar-restaurant-multiple rural, il n'y a plus aucun commerce à ce jour à Gignac.

Suite à un dépôt de bilan, le lieu dédié à l'ancien multiple rural a été racheté en 2019 par la commune, ainsi que le fonds de commerce, le matériel et la licence IV.

La municipalité assure temporairement un service de dépôt de pain et un relai postal, qu'elle souhaite transmettre aux futurs repreneurs du lieu après sa réouverture.

Afin de réfléchir à l'avenir de ce lieu, un groupe de travail a été constitué, regroupant des élus, responsables associatifs et habitants du village, intéressés par le projet et conscients de la difficulté de faire vivre un commerce en milieu rural.

Ce travail collectif a permis de bien identifier les besoins des habitants et d'explorer différents modèles pour le projet, afin d'assurer sa pérennité.

Avant d'aller plus loin, la Commune lance cet appel à candidatures dans le but d'identifier le ou les repreneurs pour le projet, afin de construire ensemble le futur de ce lieu.

La Commune recherche donc un ou plusieurs gérants avec un profil entrepreneurial, souhaitant s'engager dans un projet avec une dimension collective à construire*.

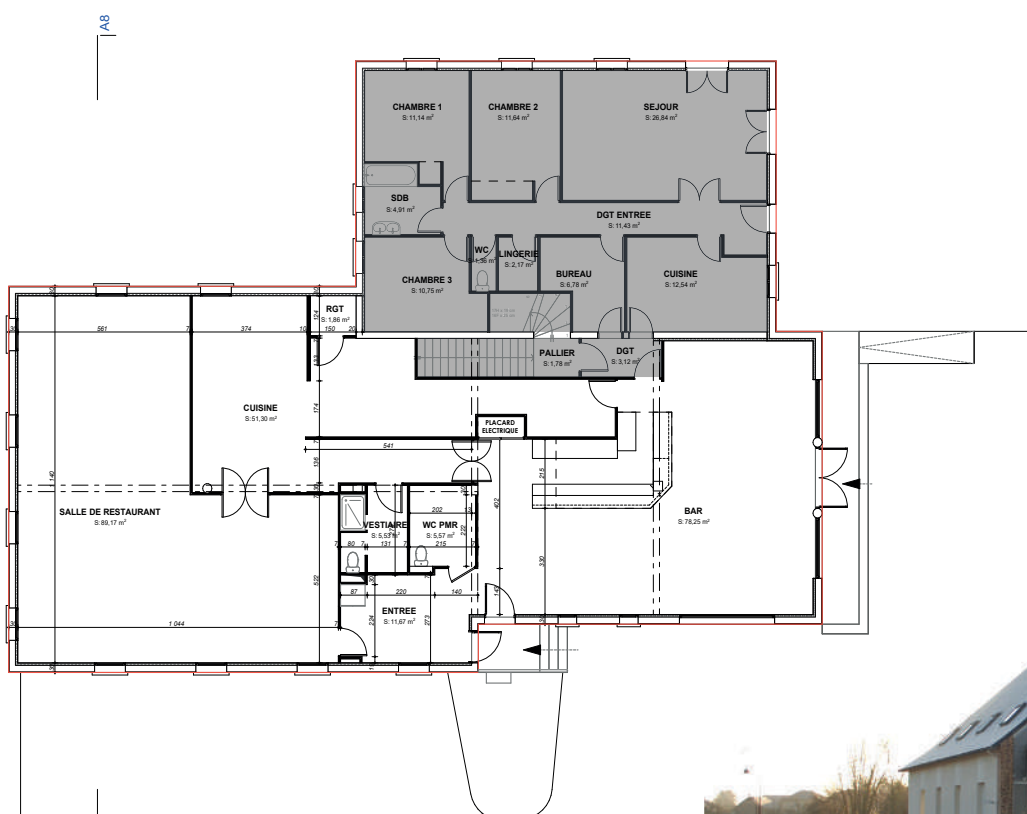
Le groupe identifie également la nécessité d'être au moins deux pour gérer le lieu au quotidien.

3 Présentation du lieu

Le café-commerce est situé dans le centre-bourg. Il bénéficie d'une bonne visibilité et de places de stationnement à proximité.

Un logement pourra également être proposé à la location pour les futurs repreneurs.

Les locaux de 250m² comprennent : une salle de bar, une salle restaurant ou multifonctions, (100 m² à aménager) une cuisine professionnelle équipée, une terrasse extérieure, des toilettes, un garage.



PLAN RDC EXISTANT

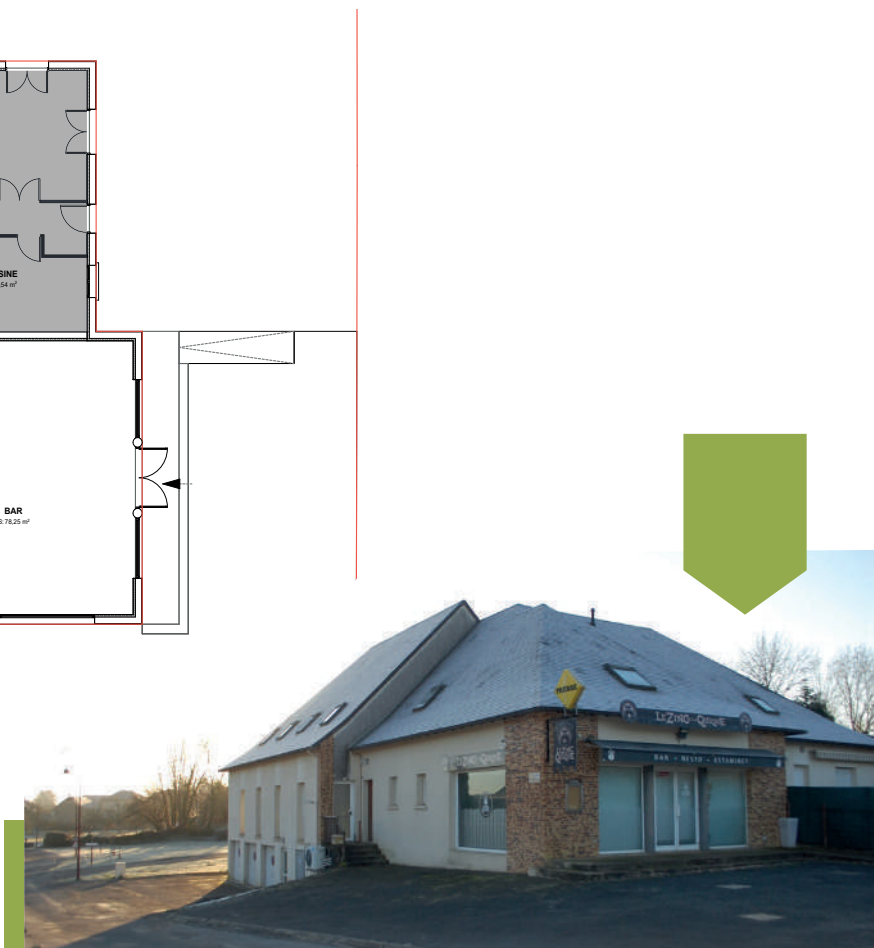
ESQUISSE 1
AMENAGEMENT D'UN MULTISERVICE RURAL

MAIRIE DE GIGNAC

9 r du 43ieme parallele GIGNAC

le: 24/01/2022

ech: 1:100



4

Besoins identifiés

Un questionnaire a été soumis à l'ensemble des habitants de Gignac. Les 158 réponses, représentant environ 300 personnes, montrent un intérêt fort pour ce projet et ont permis de faire ressortir quelques attentes et envies.

Il ressort principalement de cette consultation la demande d'un lieu de services qui soit aussi un lieu convivial, de rassemblement des habitants et d'animation en lien avec les associations.

Les services indispensables sont : l'espace café / bar, avec offre de restauration, le dépôt de pain ainsi que le relai postal.

D'autres services intéressent les habitants comme une offre restauration (repas du midi et/ou restauration traditionnelle ponctuelle ou régulière), un relai colis, l'accès à des produits de dépannage et des produits locaux, un point presse, ...

— Les résultats complets de l'enquête peuvent être communiqués sur demande des candidats.

— Cette enquête est une indication des souhaits des habitants, mais l'offre de services sera à préciser et à construire en fonction de la volonté du futur gérant et des opportunités économiques et commerciales identifiées, et pourra évoluer dans la durée.

5

Profil recherché et objectifs pour le porteur de projet

— Un ou deux gérants, avec un profil entrepreneurial souhaitant s'engager dans un projet avec une dimension collective à construire*.

— A minima 2 personnes pour la gestion de l'équipement sur l'année.

— Professionnels ayant une expérience dans la gestion d'un établissement commercial de type bar, restaurant ou commerce de proximité

— Le gérant se distinguera par son sens de l'accueil et la qualité de service apporté à la clientèle, qu'il fidélisera, tout en faisant évoluer son offre de produits et de services en fonction des besoins.

— Il sélectionnera avec soin les produits auprès de ses fournisseurs, dans le respect des règles d'hygiène et de sécurité alimentaire, tout en répondant aux attentes de ses clients. Il privilégiera les produits de territoire locaux et les circuits courts.

— Il renforcera l'animation en centre-bourg : le commerce sera largement ouvert, avec des horaires adaptés à la commune et ses habitants.

— Véritable lieu intergénérationnel, il devra maintenir un environnement propre, attrayant et convivial où l'ensemble de la population se sentira à l'aise pour venir chercher les produits ou passer un moment dans le bar.

Qualités recherchées

Sens de l'accueil

Convivialité

Disponibilité

Sens du commerce, profil entrepreneurial et volonté de développer le projet

Capacité d'écoute et d'adaptation des besoins des habitants

Capacité de co-construction avec les acteurs engagés autour du lieu

Le commerce en milieu rural impose encore plus qu'ailleurs de disposer de qualités relationnelles fortes.

L'amabilité et le sens du service sont deux atouts indispensables à la réussite de ce projet.

6 Dossier de candidature

- Lettre de motivation précisant le projet professionnel et le projet personnel associé.
- Descriptif du projet souhaité à partir des éléments définis dans ce cahier des charges.
- CV avec l'historique des activités de même type exercées.
- Ressources financières disponibles ou mobilisables pour le projet.
- Plan de financement prévisionnel.
- Qualifications professionnelles (diplômes et compétences dans le domaine de la restauration et gestion d'activité commerciale).

7 Documents mis à disposition

- Résultats de l'enquête réalisée auprès des habitants.
- Plans de l'établissement et du projet d'extension.

8 Processus de recrutement

Envoi de votre dossier de candidature **avant le 20 avril 2022**, à l'attention de :

Madame le Maire de Gignac
Mairie

14, rue de la Pierre des Evêques
46600 GIGNAC

Tél : 05 65 37 70 53

Mail : maire@gignac46.fr

- Une pré-sélection sur dossier sera réalisée par le groupe de travail.

Pour les candidats présélectionnés :

- Un entretien avec une commission de recrutement sera proposé, ainsi qu'une visite du lieu.
- Validation du candidat retenu par le Conseil Municipal.

***Précisions sur "la vision collective à construire" :**

Le groupe a travaillé et identifié des modèles juridiques coopératifs possibles, qui ont pour seul but d'accompagner et soutenir le porteur de projet dans sa démarche entrepreneuriale et faciliter les collaborations avec la Commune, les habitants, les associations, les producteurs...

